



*Регламент Первенство по автомобильному многоборью
Организовано в соответствии со СК РАФ*

УТВЕРЖДАЮ

Глава городского поселения – глава
администрации Чайковского
городского поселения

_____ А.В.Третьяков
_____ 2015

УТВЕРЖДАЮ

Директор ЧОУ ДПО
«Центр водительского мастерства»

_____ А.В.Сметанин
_____ 2015

РЕГЛАМЕНТ
открытого первенства города Чайковский по автомобильному многоборью
14 февраля 2015 года

СОГЛАСОВАНО

Председатель комитета по физической культуре,
спорту и туризму администрации
Чайковского городского поселения

_____ В.В.Ялфимов
_____ 2015

Пермский край
г. Чайковский
2015 год



1. Цели и задачи

- 1.1. Привлечение молодежи к занятиям автомобильным спортом и автомобильной техникой.
- 1.2. Повышение безопасности дорожного движения путем повышения уровня мастерства водителей.
- 1.3. Совершенствование навыков технического обслуживания автомобилей, конструкторских навыков при подготовке автомобилей к соревнованиям.
- 1.4. Воспитание во владельцах автотранспорта взаимного уважения.
- 1.5. Пропаганда среди молодёжи ведения здорового образа жизни и занятий физической культурой.
- 1.6. Возрождение традиций массовых соревнований по автомобильному спорту в городе.
- 1.7. Выявление перспективных спортсменов для участия в официальных соревнованиях по автомобильному спорту.

2. Организаторы. Официальные лица

2.1. Организаторами соревнований являются:

- Администрация Чайковского городского поселения
- Комитет по физической культуре, спорту и туризму администрации Чайковского городского поселения
- Муниципальное бюджетное учреждение «Стадион «Центральный»

2.2. Непосредственную подготовку и проведение соревнований осуществляет:

- Частное образовательное учреждение дополнительного профессионального образования «Центр водительского мастерства».
Пермский край, город Чайковский, ул.Декабристов 1в.
Тел.89222445332, Официальный сайт: <http://ak-59.ru/>
Адрес электронной почты: avtoak59@yandex.ru

2.3. Организационный комитет мероприятия:

Председатель оргкомитета

Князева Наталья Александровна – первый заместитель главы городского поселения – главы администрации Чайковского городского поселения

Члены организационного комитета:

Ялфимов Владимир Викторович – председатель комитета по физической культуре, спорту и туризму администрации Чайковского городского поселения

Мальшев Юрий Владимирович – директор муниципального бюджетного учреждения «Стадион «Центральный»

Сметанин Андрей Валерьевич – директор частного образовательного учреждения дополнительного профессионального образования «Центр водительского мастерства»

2.4. Официальные лица

Руководитель гонки – Сметанин Андрей СС2К г.Чайковский

Главный секретарь – Гоголева Наталья СС2К г.Чайковский

Технический комиссар – Васильев Александр СС2К г.Чайковский

Главный хронометрист – Башегурова Елена СС2К г.Чайковский

Офицер парка сервиса – Санников Павел г.Чайковский

3. Статус соревнования



- 3.1. Соревнование является открытым классифицируемым лично-командным соревнованием по автомобильному многоборью, далее Соревнование.
- 3.2. Соревнование проводится в соответствии со следующими нормативными документами:
- 3.2.1. Единая Всероссийская Спортивная Классификация (ЕВСК),
 - 3.2.2. Спортивный кодекс РАФ,
 - 3.2.3. Правила организации и проведения соревнований по автомобильному многоборью (ПАМ-15),
 - 3.2.4. Настоящий Регламент
 - 3.2.5. Классификация и технические требования к автомобилям, участвующим в спортивных соревнованиях (КиТТ).
 - 3.2.6. Информационные бюллетени, выпущенные организатором.

4. Программа соревнований

Время	Мероприятие	Место
27 января 2015 года		
10:00	Начало приема заявок	e-mail: avtoak59@yandex.ru
12 февраля 2015 года		
21:00	Окончание приема заявок. Публикация списка предварительно заявленных участников.	e-mail: avtoak59@yandex.ru Официальный сайт ЦВМ: http://ak-59.ru/
13 февраля 2015 года (пятница)		
20:00 -22:00	Административные проверки Техническая инспекция Медицинский контроль	Штаб соревнований
21:30 – 24:00	Ознакомление с трассой Квалификационные заезды	Трасса соревнований
14 февраля 2015 года (суббота)		
19:00 -20:30	Административные проверки	Штаб соревнований
19:00 -20:30	Техническая инспекция, маркировка шин	Площадка парка сервиса
19:00 -20:30	Медицинский контроль	Штаб соревнований
20:40	Публикация списка допущенных водителей	Официальное табло информации –штаб соревнований
20:45	Построение участников в предстаровом накопителе	Площадка парка сервиса
21:00	Парад участников. Торжественное открытие соревнований	Трасса соревнований
21:30	Ознакомление с трассой и квалификационные заезды для иногородних водителей	Трасса соревнований
22:00	Старт основных заездов	Трасса соревнований
24:00	Финиш основных заездов	Трасса соревнований
15 февраля 2015 года (воскресенье)		
00:30	Награждение призеров и победителей соревнований	Штаб соревнований



5. Участники, водители, автомобили, взносы

5.1. ВОДИТЕЛИ

В Соревнованиях участвуют Водители: достигшие 18-ти летнего возраста и имеющие действующее водительское удостоверение на право управления транспортным средством категории В. Для несовершеннолетних участников до 18 лет требуется письменное согласие родителей или опекуна заверенное нотариально и наличие лицензии Водителя РАФ категории «Е-Ю».

5.1.2. На административной проверке должны быть предъявлены:

- водительское удостоверение на право управления ТС соответствующей категории;
- страховой полис от несчастного случая, действующий на время проведения соревнований по автомобильному спорту;
- разрешение обоих родителей на участие в соревнованиях по автомобильному спорту, заверенное нотариально – для лиц, не достигших 18-и лет;
- действующая медицинская справка водителя о допуске к управлению автомобилем (форма 083/У).

5.2. Автомобили.

5.2.1. К участию в соревновании допускаются автомобили, соответствующие действующим требованиям ПДД, прошедшие государственный технический осмотр.

5.2.2. Зачетные группы легковых автомобилей:

- «Стандарт ЗП» - автомобили с приводом на заднюю ось.
- «Стандарт ПП» - автомобили с приводом на переднюю ось.
- «Полный привод» - автомобили с приводом на все колеса
- «Тюнинг монопривод» - автомобили с приводом на одну ось, оснащенные механической блокировкой дифференциала, электронными системами ASR, EBD, EDL и т.п.
- «Тюнинг полный привод» - автомобили с приводом на все колеса, оснащенные механической блокировкой межосевого дифференциала, электронными системами ASR, EBD, EDL и т.п.

Отнесение автомобилей к зачетной группе находится в компетенции технических комиссаров.

Перед выездом на трассу автомобиль должен быть полностью очищен от снега, грязи (особое внимание на арки и днище автомобиля)

Перед квалификационными и основными заездами будет производиться маркировка шин. Запрещено использование средств противоскольжения, дошиповки шин, и шипов, не соответствующих требованиям приложения II к Регламенту.

5.3. Заявки и взносы.

5.3.1. Заявочный взнос при подаче предварительной заявки поданной не позднее, чем за двое суток до официального открытия составляет **1000 руб.** При подаче заявки позднее двух суток – увеличенный заявочный взнос **1500 руб.** Взнос оплачивается на административных проверках.

Заявки подаются на электронную почту: avtoak59@yandex.ru

Форма заявки доступна на сайте: <http://ak-59.ru/> и Приложении I к Регламенту

Заявочный взнос полностью возвращается в случаях:

- отклонения Заявки кандидата на участие.
- если соревнования не состоялись или были перенесены на срок более чем 8 суток
- если изменилось место проведения соревнования

5.3.2. К участию в соревнованиях допускаются только водители и команды, указанные в заявочной форме, которые приведены в Приложении II к настоящему Регламенту и уплатившие заявочный взнос. Заполненные заявочные формы должны быть направлены



организатору в течение срока приема заявок на участие. Если заявочная форма направлена по электронной почте, ее оригинал должен быть предоставлен секретарю соревнований во время административных проверок.

Регистрационная форма - является договором между Участником и обязывает Участника принять участие в соревнованиях, а Организатора – выполнить по отношению к Участнику все положения нормативных документов соревнований. Фактом подписания заявочной формы Участник признаёт положения нормативных документов и обязуется соблюдать их.

5.3.3. Участник принимает участие в соревнованиях на свой собственный риск.

Организатор не несёт ответственности за действия и последствия действий Водителя.

Своей подписью в заявочной форме Водитель отказывается от каких-либо прав на компенсацию расходов, которые могут возникнуть в результате происшествия во время заездов. За все свои действия, осуществляемые в ходе заездов, и последствия своих действий Водитель полностью несёт самостоятельную ответственность по действующим законодательным актам РФ.

6. Страхование, реклама и стартовые номера

6.1. Страхование от травм и несчастных случаев обязательно для всех водителей, принимающих участие в соревновании. Это страхование обеспечивается водителями самостоятельно и должно включать страхование жизни и здоровья, действующее во время соревнований по автомобильному спорту.

6.2. Организатор обеспечивает каждого участника одним комплектом номеров.

6.3. Стартовый номер присваивается Водителям, прошедшим все административные и технические проверки. Стартовый номер выдается перед квалификационными заездами. Стартовый номер присваивается в порядке подачи заявки.

6.3.1. Стартовые номера размером 210x270 мм наносятся на окна задних дверей автомобиля или на заднюю «форточку». Участник обязан зарезервировать место для их размещения.

6.3.2. Автомобили Участников могут нести на себе любой вид рекламы при соблюдении следующих условий:

- данный вид рекламы не противоречит законодательству Российской Федерации;
 - реклама не носит оскорбительного характера;
 - не занимает места, зарезервированные для эмблем, стартовых номеров соревнования и обязательной рекламы Организатора;
 - не носит политического или религиозного характера;
- не затрудняет обзор водителю через лобовое стекло.

7. Ознакомление с трассой

7.1. За один день до открытия Соревнований, открывается трасса для проведения ознакомления, тренировок и квалификационных заездов только для Водителей подавших заявку на участие и уплативших стартовый взнос.

7.2. Ознакомление с трассой соревнования для иногородних участников - проводится в день Соревнований в соответствии с программой проведения соревнований.

8. Административная проверка и техническая инспекция

8.1. Административную проверку должен пройти каждый водитель, заявленный для участия в соревнованиях.

8.2. На административную проверку водителем или представителем водителя должны быть представлены следующие документы:

- Заявочная форма, полностью заполненная;
- действующая медицинская справка о допуске к управлению автомобилем;
- Нотариально заверенное согласие от родителей (для лиц, моложе 18-ти лет)
- Свидетельство о рождении или паспорт;
- Документы на заявленный для участия автомобиль (согласно действующему законодательству РФ);

8.3. Техническая инспекция автомобиля обязательно проводится перед стартом и включает в себя контроль соответствия автомобиля требованиям безопасности, колес требованиям РС, а также контроль соответствия зачетной группе, если таковые предусмотрены РС. Дополнительные технические проверки могут быть проведены в любой момент в ходе соревнования, за исключением нахождения автомобиля на зачетной дистанции.

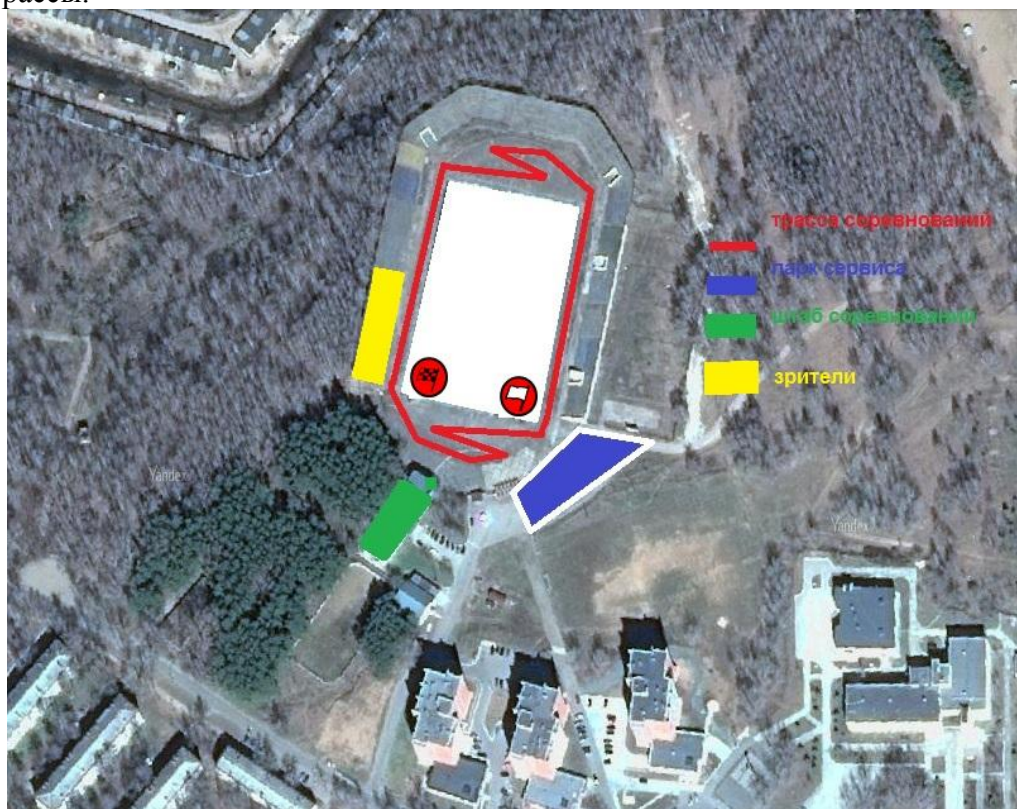
8.4. Автомобиль должен быть представлен на техническую проверку полностью подготовленным для участия в соревнованиях, с нанесенными номерами.

8.5. Время явки на техническую проверку объявляется каждому участнику во время прохождения административной проверки.

8.6. На технической проверке должно быть предъявлено свидетельство о регистрации транспортного средства.

9. Трасса, место проведения

Схема трассы.



Трасса:

Длина трассы — 580 (+/- 20) метров.

Ширина трассы — 6-25 метров.

Направление движения — от старта к финишу против часовой стрелки.

Покрытие — лед.

Место расположения: Пермский край, г. Чайковский, ул. Кабалевского, д. 21/1



10. Условия проведения соревнований.

10.1. Свободные тренировки.

Свободная тренировка организуется на соревновательной трассе так, чтобы каждый Водитель имел возможность проехать не менее чем 2 круга или находиться на зачетной трассе не менее чем 5 минут. Порядок выпуска автомобилей на свободную тренировку устанавливается и объявляется Судьей Предстартовой зоны. Необходимость участия в свободной тренировке каждый Водитель определяет самостоятельно.

10.2. Квалификационные заезды.

Каждый из заявленных Водителей проходят 2 серии квалификационных заездов по 2 зачетных круга. (По решению РГ количество кругов может быть увеличено).

Количество автомобилей одновременно находящихся на дистанции – не более 2-х. После окончания квалификационных заездов, формируется стартовая ведомость по результату одного лучшего заезда.

Во время проведения тренировочных и квалификационных заездов запрещена преднамеренная остановка при выезде на трассу и во время движения по ней.

Если во время квалификационных заездов один из Водителей сошел с трассы или произошла поломка, то следующему за ним Водителю, которому была создана помеха, предоставляется еще одна попытка квалификации. Самому участнику, сошедшему с трассы – засчитывается попытка.

Если Водитель не выехал на Квалификацию в рамках времени отведенного на квалификационные заезды, то ему присваивается последнее место по результатам квалификации.

Во время прохождения квалификационных и основных заездов, в автомобиле участника должен находиться только один водитель.

10.3. Основные заезды.

Состав основных заездов объявляется не менее чем за 30 минут до старта первого официального заезда.

Выезд участников заезда на зачетную трассу допускается только по разрешению судьи выпуска.

Водитель, не обеспечивший подачу автомобиля с заведенным двигателем к месту формирования заезда в установленный срок (3 минуты с момента объявления о формировании заезда, если не объявлено иное), от участия в заезде отстраняется. При этом его место занимает запасным Водителем (при наличии таковых) или остается свободным.

При расстановке автомобилей на линии старта присутствие в предстартовой зоне кого-либо, кроме Официальных лиц Соревнования, запрещено.

При выпуске автомобиля на трассу свет фар и задних габаритных огней автомобиля должен быть включен. В случае повреждения световых приборов во время зачетных заездов, Руководитель гонки по докладу технического комиссара может принять решение о допуске автомобиля к участию в заезде.

В каждом из зачетных классов для участия в основных заездах отбираются максимум 16 Водителей в каждом классе. Если в классе участвует не более 11 водителей (включительно), то отбираются в заезды 8 Водителей. При 12 участниках используется таблица 16. В случае если в классе участвует 4 (четыре) или менее автомобилей, заезды проводятся по системе – каждый с каждым. Или не проводятся вообще, по решению Руководителя гонки.



Автомобили Участников располагаются по сетке каждого класса в соответствии с результатами квалификационных заездов. Заезды проводятся по олимпийской системе, т.е. с проведением 1/16, 1/8, 1/4, 1/2 и собственно финальных заездов.

10.4. Старт.

Автомобили устанавливаются на линии старта с работающими двигателями. Старт производится «с места». Хронометраж производится с момента опускания стартового флага. Возможно применение электронного хронометража.

Запрещается пересечение автомобилем линии старта в период расстановки.

Стартовая команда подается флагом. Способ подачи стартовой команды должен быть продемонстрирован Водителям до старта первого заезда.

Фальстарт фиксируется Судьями факта, фамилии которых будут опубликованы в Бюллетене. Совершивший фальстарт Водитель получает временную пенализацию – 10 секунд и предупреждается о том, что при повторном фальстарте в данном заезде он будет исключен из заезда.

10.5. Движение по трассе.

Направление движения: Против часовой стрелки.

В ходе заезда судьи подают сигналы флагами:

- **ОДНИМ ЖЕЛТЫМ** взмахами – при наличии препятствия на трассе.
- **ДВУМЯ ЖЕЛТЫМИ** взмахами – при наличии препятствия частично блокирующего трассу. В этом случае, на предыдущем судейском посту должен показываться один **ЖЕЛТЫЙ** флаг.

ЖЕЛТЫЕ флаги показываются только судейскими постами, расположенными непосредственно перед препятствием (по ходу движения автомобилей по трассе). Решение об их применении принимается руководителем судейского поста.

В зоне действия желтого флага обгон запрещен.

- **КРАСНЫМ** – для остановки гонки.

Красный флаг показывается взмахами на всех судейских по указанию Руководителя гонки. При показе красного флага, участники заезда обязаны немедленно прекратить соревнование, снизить скорость и направить свои автомобили в парк-стоянку, по указаниям судей, проявляя предельную осторожность и готовность к внезапной остановке. Обгоны при показе красного флага запрещены.

- **ЧЕРНО-БЕЛЫЙ КЛЕТЧАТЫЙ** – оповещает об окончании тренировки или финиш заезда. Показывается взмахами на линии финиша.

При возникновении ситуации, исключающей дальнейшее самостоятельное движение автомобиля по зачетной трассе, Водитель обязан, соблюдая меры безопасности, покинуть автомобиль. Водитель, замедливший движение или отставший на круг обязан содействовать беспрепятственному обгону его автомобиля (уступить дорогу).

10.6. Финиш.

Судья на финише дает отмашку финишным флагом, после пересечения финишной линии Водители должны плавно снизить скорость и двигаться по трассе в парк-стоянку.

Нарушение порядка движения после прохождения линии финиша наказывается.

Время каждого заезда фиксируется в протоколе соревнования при ручном хронометраже с точностью до десятых долей секунды, а при электронном – до сотых долей. Секундомер останавливается при пересечении вертикальной плоскости, проходящей через линию финиша, выступающей (по направлению движения) частью автомобиля.

10.7. Система зачёта



Зачетная серия проводится по олимпийской системе (лучший с худшим временем квалификации)— PLAY OFF. В каждом заезде участвуют два автомобиля. Из двух автомобилей в следующий круг проходит один, показавший лучшее время в заезде. Участники, проигравшие в ½ финала, разыгрывают между собой 3 и 4 место, а победители 1 и 2 место.

10.8. Определение результатов

Победителем становится Водитель, выигравший в финальном заезде соответствующей зачетной группы.

11. Безопасность на соревнованиях

Трасса соревнований должна быть полностью закрыта для постороннего движения транспорта и пешеходов.

Применение ремней безопасности в соревнованиях на движущихся автомобилях обязательно.

Все предметы, находящиеся в багажном отделении и салоне автомобиля (огнетушитель, аптечка, знак аварийной остановки, запасное колесо, инструмент и др.), должны быть надежно закреплены. Удаление элементов безопасности, установленных заводом-изготовителем, а также применение специальных грузов, удаление элементов заводской конструкции или установка дополнительных с целью изменения габаритных размеров запрещено.

12. Изменения и дополнения

Организатор оставляет за собой право вносить изменения и дополнения в настоящий Регламент в соответствии со СК РАФ в пределах своей компетенции. Эти изменения и дополнения публикуются в виде Информационных Бюллетеней и публикуются на официальном сайте соревнований и вывешиваются на информационном табло соревнования. Все официальные решения вступают в силу с момента их появления на официальном табло соревнований. Решение, принимаемое при форс-мажорных обстоятельствах, в целях безопасности или по предписанию властей, вступают в силу и исполняются немедленно.

13. Результаты, призы

Все классификации публикуются на Официальном табло соревнований в соответствии с расписанием и на официальном сайте соревнования.

Победителям вручаются дипломы и медали за 1, 2 и 3 места в каждом зачете.

По согласованию с организаторами участники награждаются призами спонсоров.

Данный Регламент является официальным приглашением на соревнования.



Приложение I

 ЦЕНТР ВОДИТЕЛЬСКОГО МАСТЕРСТВА	Зачетная группа	Ст номер
ЗАЯВОЧНАЯ ФОРМА		

ВОДИТЕЛЬ					
Фамилия, имя					
Город					
Адрес для контактов					
№ телефона для связи		Дата рождения			
№ факса		Гражданство			
Адрес электронной почты		№ мобильного тел.			
ДААННЫЕ АВТОМОБИЛЯ					
Марка		Объем двигателя			
Модель		Группа / Класс			
Год выпуска		Наличие блокировки, ASR, EBD, EDL			
Автошины					
Реклама организатора (Да/Нет)		Сумма заявочного взноса (заполняется Организатором)			
ДОПОЛНИТЕЛЬНЫЕ СВЕДЕНИЯ <i>(три лучших результата водителя за предыдущие 12 месяцев)</i>					
Год	Соревнование	Автомобиль	Группа	Место в «абсолюте»	Место в классе

ЗАЯВЛЕНИЕ О ГАРАНТИЯХ ПОДТВЕРЖДЕНИЕ О СОГЛАСИИ

Своей подписью я подтверждаю, что вся информация, содержащаяся в Заявочной форме верна. Я принимаю все условия оплаты и условия моего участия в этом соревновании.

Дата		Подпись Водителя
------	--	------------------

Административные проверки	Технические проверки	Медицинский осмотр
---------------------------	----------------------	--------------------



ПРИЛОЖЕНИЕ II

Требования к ошипованным шинам, применение которых разрешено в соревнованиях

1. Термины и определения.

- 1.1. Шип - сплошное, цилиндрическое с плоским срезом, металлическое тело с рабочей частью, смонтированное в шину с наружной стороны. Фиксация шипа, ни в каких случаях не может быть «сквозной». В любой точке шипа поперечное сечение должно представлять собой полный круг;
- 1.2. Рабочая часть – сплошная твердосплавная вставка, цилиндрической формы, с плоским срезом, зафиксированная каким-либо способом в тело шипа, и имеющая только одну головку, которая не может быть заточена и не должна иметь форму трубки;
- 1.3. Длина шипа – максимальное расстояние между основанием шипа и плоским срезом твердосплавной вставки, измеренное по оси шипа;
- 1.4. Вес шипа – средний вес случайно выбранных шипов (не менее 10 шт.);
- 1.5. Головка шипа – часть шипа, которая выходит за пределы изнашивающейся поверхности шины, которая в перпендикулярном разрезе, в любой части должна представлять собой полный круг, и не должна иметь форму трубки, даже будучи изношенной.
- 1.6. Выступание головки шипа (**размер В**) - расстояние между срезом твердосплавной вставки шипа и плоской частью поверхности протектора в радиусе 6 мм от оси шипа. При этом прорезы протектора шириной менее 3мм не учитываются.

2. Требования к шипам.

- 2.1. Требование к серийным шипам для легковых автомобилей:
 - высота рабочей части не более 1.2 мм;
 - вес шипа не более 2,0 г;
 - длина шипа не более 11 мм;
 - число шипов не должно превышать 7шт. на 10 погонных сантиметров поверхности качения колеса;
 - максимальное выступание головки шипа **В** – не более 2,5 мм.;

Примечание: допускаются также серийно выпускаемые шины, сертифицированные для дорожного использования на легковых автомобилях, с шипами иной конструкции, установленными изготовителем шин (Nokian, Gislaved, Continental).

3. Метод проверки шипов.

- 3.1. Подсчет числа шипов ведется на тридцатисантиметровом участке. Если число шипов превышает 21 штуку на 30 см. длины колеса, новое измерение производится на следующей тридцатисантиметровой секции, с помощью шаблона, на поверхности шины, не деформированной под воздействием веса автомобиля. Длина шаблона должна быть равна 30 см, а внутри шаблона должно помещаться не более 21 шипа.
- 3.2. При необходимости производится замер высоты рабочей части и размеров головки шипа. Необходимое количество шипов может быть извлечено из шин для проверки всех параметров, но только после окончания соревнования или заездов, а до конца соревнования или заезда шины должны быть отмаркированы.
- 3.3. Выступание головки шипа может быть проверено на шине в любой момент соревнования.

4. Ограничение по использованию шин.

- 4.1. Комплектные колеса одной оси автомобиля должны быть одинаковы. В том числе, это касается типа шипов, типа шипования и рисунка протектора.
- 4.2. Шип не может перемещаться в посадочном отверстии, то есть фиксация должна быть жесткой.
- 4.3. Запрещается установка любых тел в посадочное отверстие шипа. Шина должна быть безопасна, то есть не должна иметь видимых повреждений, которые могут повлечь причинение вреда третьим лицам, или их имуществу.
- 4.4. Ошиповка шины должна быть равномерна по всей окружности колеса. Это означает, что минимальное число шипов, приходящееся на 10 погонных сантиметров длины окружности колеса не может составлять менее 50% от максимального числа шипов на 10 погонных сантиметров на данной шине.
- 4.5. Ось шипа, зафиксированного в шине, должна быть перпендикулярна поверхности протектора в месте установки шипа (отклонение от перпендикулярности не более 15 градусов).
- 4.6. Шипы должны быть установлены в шину по заводской технологии ошиповки, в частности, шип должен быть установлен в месте, предусмотренном для этого заводом-изготовителем данной шины.