



*«Согласовано»*  
ПКОО «Федерация  
автомобильного спорта  
Пермского края»

\_\_\_\_\_/А.В. Романченко/  
«    » июля 2018г.

*«Утверждаю»*  
ЧОУ ДПО «Центр  
водительского  
мастерства»

\_\_\_\_\_/А.В. Сметанин/  
«    » июля 2018г.

*«Согласовано»*  
Глава  
Большесосновского  
муниципального района

\_\_\_\_\_/В.А.Бурков/  
«    » июля 2018г.

# Чемпионат Пермского края по автомобильному кроссу

Дисциплина Т1-2500

Код ВРВС 1660401811Л

Пермский край  
Большесосновский район  
с. Черновское  
14-15 сентября 2018 г.

## Общие сведения о спортивном соревновании

Этап Открытого Чемпионата Пермского края по кроссу 2018г., в дисциплине Т1-2500 (код по ВРВС - 1660401811Л). Данное соревнование является официальным спортивным мероприятием, проводится в соответствии с СК РАФ и Приложениями к нему, правилами проведения соревнований по кроссу и ралли-кроссу 2018г., регламентом Чемпионата Пермского края по кроссу на 2018г., включено в Календарный план физкультурных мероприятий и спортивных мероприятий 2018г. Министерства физической культуры, спорта и туризма Пермского края.

При возможных разночтениях приоритетными считаются последовательно трактовки СК РАФ, правил проведения соревнований по кроссу и ралли-кроссу 2018г., регламента Чемпионата Пермского края по кроссу на 2018г. и настоящего Регламента.

### ***Цели и задачи проведения соревнования***

Соревнование проводится с целью развития автомобильного спорта в Пермском крае.

Задачи:

Выявление лучших спортсменов в дисциплине кросса Т1-2500 (код по ВРВС - 1660401811Л)

### ***Место и сроки проведения***

Место проведения: Пермский край, Большесосновский район село Черновское, N57.48969, E54.52195

Дата проведения: 14-15 сентября 2018г.

## **I. Организатор соревнования**

Организатором соревнования выступает Министерство физической культуры, спорта и туризма Пермского края, администрация Большесосновского муниципального района, ЧОУ ДПО Центр водительского мастерства, Пермская краевая общественная организация «Федерация автомобильного спорта Пермского края»

Почтовый адрес: ПК ОО ФАСПК 614058 г. Пермь ул. Красина 37.

ЧОУ ДПО «Центр водительского мастерства» 617766 Пермский край г. Чайковский ул. Декабристов 1В

## II. Программа соревнования

<b>14 августа 2018г.</b>	Начало приема заявок
<b>14 сентября 2018 г. Пятница</b>	
16:00 – 20:00	Административные проверки
16:00 – 20:00	Медицинский контроль
16:00 – 20:00	Техническая инспекция
17:45	Брифинг - Собрание водителей и представителей команд
17:45 – 20:30	Свободная тренировка (3 круга) и хронометрируемая тренировка (квалификация) (3 круга) класса T1-2500
<b>15 сентября 2018 г. Суббота</b>	
8:00-9:30	Медкомиссия. Дополнительно административная и Техническая комиссия, для тех, кто не прошел - Тренировка, квалификация
9:45	Брифинг - Собрание водителей и представителей команд
11:00-13:30	Финальные заезды класса T1-2500
13:30-14:30	Перерыв
14:30- 17:00	Финальные заезды класса T1-2500
17:45	Награждение победителей и призеров закрытие соревнований
18:00	Пресс-конференция с победителями

\*время МСК +2 по сигналам GPS

Организатор вправе вносить изменения в регламент в части программы соревнования в зависимости от количества заявившихся участников.

### III. Официальные лица

Должность	Фамилия Имя	Город	№ судейской аккредита ции РАФ	Судейс кая катего рия	Фото
Коллегия Спортивных Комиссаров:					
Главный судья (Руководитель гонки)	Сметанин Андрей	Марковс кий	B18-2255	СС1К	
Старший технический контролёр (Технический комиссар)	Акимов Евгений	Пермь	B18-1006	СС1К	
Спортивный комиссар	Романченко Андрей	Пермь	B18-1027	СС1К	
Спортивный комиссар	Меренюк Андрей	Ижевск	B18-1065	СС1К	

Должность	Фамилия Имя	Город
Директор соревнования.	Сметанин Андрей	Пермь
Главный врач соревнования.	Малых Андрей	Чайковский

#### IV. Обеспечение безопасности участников и зрителей, медицинское обеспечение, антидопинговое обеспечение спортивных соревнований

В целях обеспечения безопасности на данном соревновании проведены соответствующие работы:

- составлен План безопасности соревнования;
-

порядок при проведении спортивного соревнования обеспечивается частным охранным предприятием;

- страхование жизни и здоровья участников от несчастных случаев при занятии автомобильным спортом - обязательно на сумму не менее 300 000 руб. (в соотв. с п.3.8 правил проведения кросса и ралли-кросса на 2018г.). Данную страховку можно оформить на административных проверках.
- безопасность участников, зрителей и официальных лиц на соревновании обеспечивается МЧС, медицинским персоналом и автомобилями пожарной безопасности и скорой медицинской помощи;
- в течение всего соревнования для оперативной (по безопасности и управлению гонкой) связи используются радиосредства УКВ-диапазона и сотовая связь.

## **V. Заявки на участие**

Заявки принимаются с 14 августа по 14 сентября (включительно) 2018г. Направить заполненную по форме заявку необходимо на эл.адрес: [avtoak59@yandex.ru](mailto:avtoak59@yandex.ru) Заявка должна сопровождаться оплатой заявочного взноса в размере 2500 руб.

На административной проверке участник так же обязан оплатить экологический сбор в размере 500 руб., который возвращается после завершения соревнования представитель организатора производит инспекцию места расположения участника в парк-стоянке и при отсутствии мусора и следов разлитого ГСМ сбор возвращается участнику. Незаполненные заявки не принимаются. Поданная заявка без оплаты заявочного взноса считается предварительной до момента факта оплаты.

### *Основания для участия/направления на соревнование*

Основанием для участия в соревновании спортсмена является заполненная заявка на данный этап многоэтапного соревнования.

## **VI. Административные проверки**

На Административную проверку заявитель (или его представитель) вместе с Лицензией заявителя РАФ предоставляет на каждого водителя:

- заполненный бланк заявки;
- Лицензию водителя РАФ (остаётся в секретариате до окончания соревнования);
- страховой полис (не требуется, если страхование обеспечено лицензией);
- справку по форме 73 об отсутствии противопоказаний для занятий автоспортом;
- полис/карточку обязательного медицинского страхования;
- документ об оплате заявочных взносов;
- паспорт;
- заполненный акт технического осмотра, в котором секретариат делает отметку о соответствии стартового номера и данных участника заявке на соревнование.

По окончании прохождения административной проверки, заявитель (или его представитель) получает карточку участника на каждого заявленного им водителя.

На медицинский контроль, участвующий в соревнованиях водитель обязан прибыть с документом, удостоверяющим личность, действующей медицинской справкой (справка остаётся у главного врача до окончания соревнования) и карточкой участника, в которой делается отметка главным врачом.

Заполненная карточка со всеми отметками обязательно должна быть сдана в секретариат до начала тренировок вместе с актом ТИ.

## **VII. Требования к участникам и условия их допуска**

Заявителями участника соревнования могут быть юридические или физические лица зарегистрированные на территории РФ, обладающие действующей лицензией Заявителя РАФ.

Участником соревнования считается спортсмен, на которого была подана и принята организатором заявка, обладающий действующей лицензией Водителя РАФ не ниже категории Е (включена страховка от несчастных случаев, стоимость установленная РАФ = 1300 руб.).

Участники младше 18 лет должны иметь лицензию водителя не ниже категории ЕЮ и разрешение родителей или лиц их представляющих.

Участники обязаны соблюдать требования Приложения 15 КиТТ 2018 г.

Организатор в праве: допустить, по своему усмотрению, участника, подавшего заявку позже установленного срока, а также снижать размер заявочного взноса некоторым участникам.

Участники не прошедшие административную, медицинскую или техническую проверку до участия в соревновании не допускаются.

Участники обязаны соблюдать требования Международного стандарта, принятого Всемирным антидопинговым агентством.

## **VIII. Автомобили**

К участию допускаются автомобили, подготовленные в соответствии с требованиями Главы 5, приложения 3 к КиТТ «Технические требования к автомобилям для кросса и ралли-кросса» или статье 279 приложение «J» к МСК FIA. Обязательно наличие системы видеофиксации в участвующем автомобиле в соответствии с общим регламентом. Все автомобили должны иметь стартовые номера в соответствии с п. 4.4 – 4.6 ППКР 2018 г.

## **IX. Шины**

В соответствии с п. 2.8 Главы 5 Приложения 3 КиТТ.

## **X. Сведения о трассе**

Трасса в виде замкнутой кривой. Покрытие – грунт. Длина трассы – 1400 м. Ширина трассы: 12м. Перепад высот в соответствии со схемой трассы. Схема трассы прилагается. Возможно пересечение искусственных или естественных водоемов, ям и канав.

Парк-стоянкой является площадка размером 50\*100 метров. На территории парк-стоянки установлены туалеты и емкости с технической водой, мусорные баки. Скорость движения автомобилей в парке не выше 5 км/ч.

Каждый участник обязан иметь непроницаемый полог для технических жидкостей размером min 5\*3 м. под автомобиль.

Заправка разрешена только в специально отведенном месте.

## **XI. Старт**

Старт дается по светофору. В случае отказа светофора, старт будет дан флагом. Процедура подачи старта по светофору и старта флагом будет продемонстрирована на брифинге.

## **XII. Система заездов и определение результатов**

Соревнования проводятся по «системе отборочных и финальных заездов» (Приложения 4 ППКР18). В зачет открытого Чемпионата Пермского края (многоэтапного соревнования) идет сумма всех очков, набранных водителем на данном этапе: очки за квалификационные заезды и очки по итогам финальных заездов.

Для начисления очков применяется «Таблица для начисления очков по занятым местам» (СК РАФ, Таблица Б).

## **XIII. Награждение победителей и призеров**

Победитель и призеры соревнования награждаются медалями, дипломами и ценными призами (на усмотрение организатора).

## **XIV. Условия размещения рекламы**

Реклама размещается в соответствии с Главой XVII СК РАФ. Необязательная реклама размещается на капоте, крыше, задних крыльях автомобиля, размером 400\*400 мм. Схема расклейки Приложение 1.

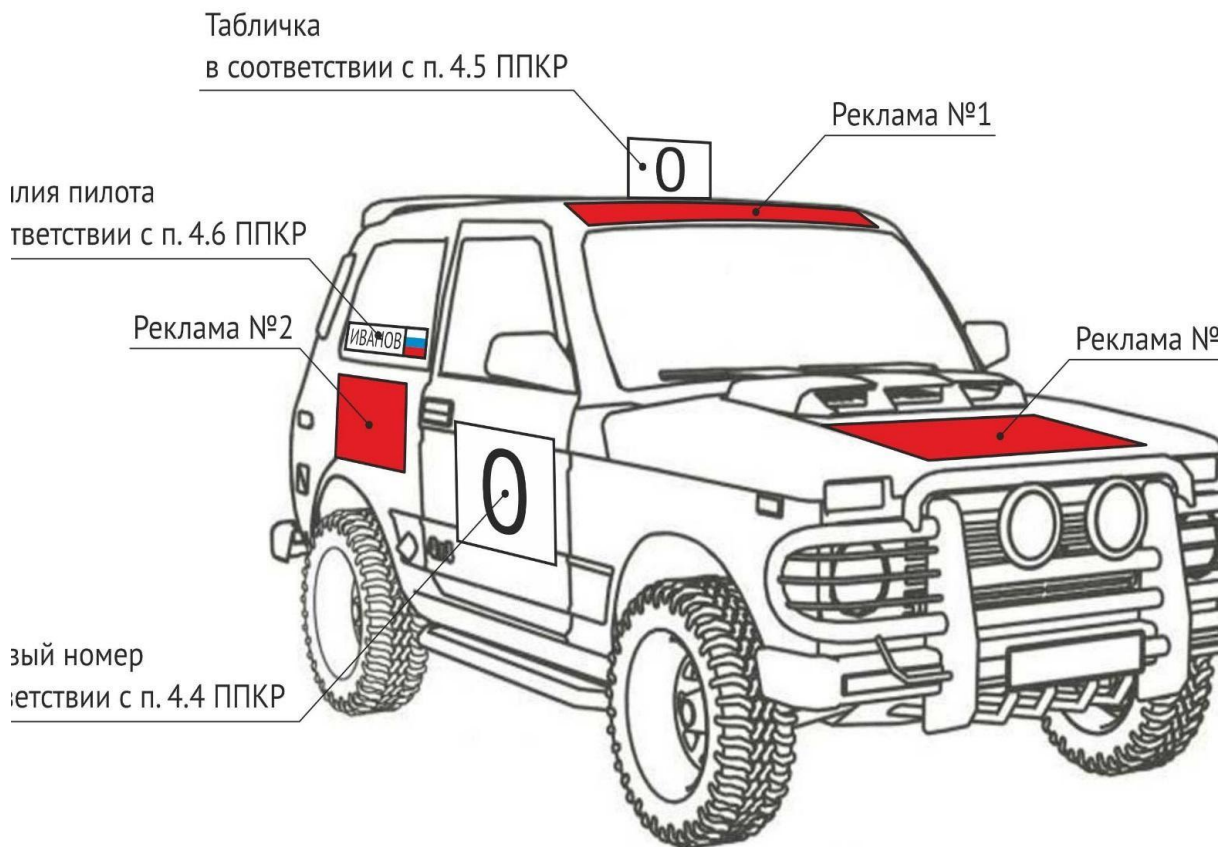
## **XV. Углубленный технический осмотр**

Углубленному техническому осмотру подвергаются автомобили участников, занявших 1, 2, 3 места, а также автомобилей против которых поданы протесты на техническое соответствие КиТТ. Процедура проведения углубленного технического осмотра в соответствии со ст.10 СК РАФ.

## **XVI. Предотвращение противоправного влияния на результаты официального спортивного соревнования**

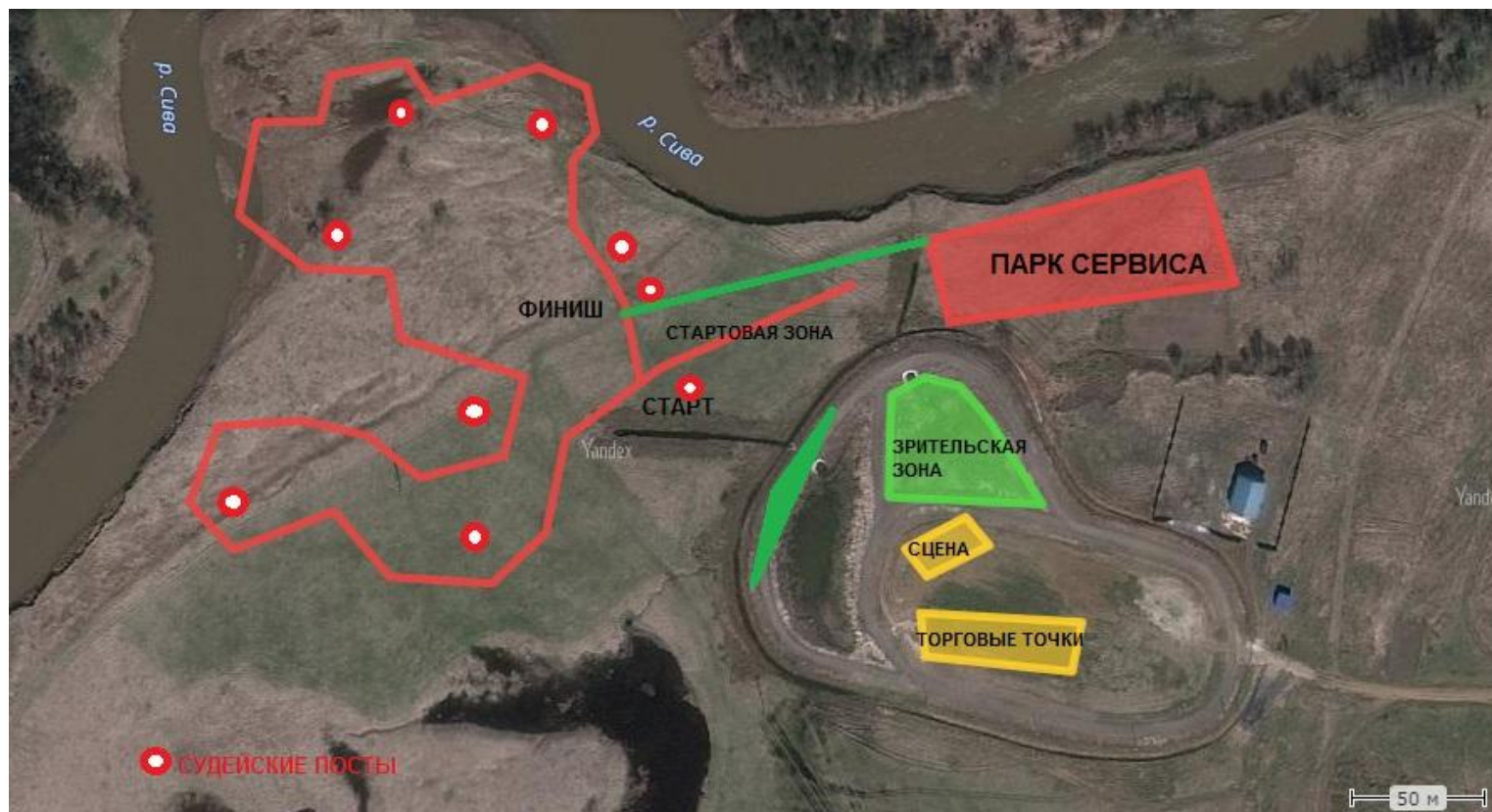
Противоправное влияние на результаты официального спортивного соревнования не допускается. Запрещается участие в азартных играх, в букмекерских конторах и тотализаторах путем заключения пари на соревновании. Запрет распространяется на всех участников и их представителей, а также на официальных лиц соревнования. За несоблюдение данного пункта Федерацией автомобильного спорта Пермского края могут применяться санкции, в том числе дисквалификация спортсмена.

## СХЕМА РАСКЛЕЙКИ





**СХЕМА ТРАССЫ**



Приложение 3

**ЗАЯВКА НА УЧАСТИЕ**

		этап	T1-2500
<b>Открытого чемпионата Пермского края 2018 года по кроссу</b>			
		<b>ЗАЯВИТЕЛЬ</b>	
Название (ФИО)			
Город			
№ лицензии			
Дата рождения			
№ тел., e-mail			
<b>ВОДИТЕЛЬ</b>			
Фамилия, Имя			
Город			
№ лицензии			
Дата рождения			
№ тел., e-mail			
<b>АВТОМОБИЛЬ</b>			
<b>Марка</b>			

Своей подписью заявитель и водитель подтверждают, что вся информация, содержащаяся в заявочной форме, верна. Заявитель признает и полностью согласен с условиями оплаты и принимает все условия участия в Соревновании.

Подпись Участника (Заявителя)
-------------------------------

Подпись Водителя
------------------

Дата подачи заявки	
--------------------	--

**Отметка о допуске**

Секретарь соревнований	Медицинский работник	Технический комиссар	Страховой полис

Приложение 4

АКТ ТЕХНИЧЕСКОГО ОСМОТРА

этап Чемпионата Пермского края по кроссу  
2018г.

Зачетная группа <b>T1-2500</b>	Стартовый номер
-----------------------------------	-----------------

Дата соревнования		Статус соревнования			
Участник		Водитель			
Автомобиль сервиса		Ответственный механик			
Технический паспорт №					
Марка автомобиля		Модель		Год выпуска	Кузов №
Двигатель, модель		Объем цилиндров		Вес автомобиля	
Наличие омолаженных узлов и агрегатов. В т.ч. каркас безопасности.	Что омолажено	Сертификат ФИА, РАФ №	Соответствие карте омолажения	отметка технического контролера	
Наличие опломбированных узлов и агрегатов	Что опломбировано	Вид опломбирования (отложенное вскрытие / Проверка на соответствие КиТТ)	№ пломбы	Наличие акта	отметка технического контролера
Марка, Модель		Омологация №	Дата выпуска / не использовать после даты.	отметка технического контролера	
Водительское сидение					
Ремни безопасности					
Защитный шлем					
Комбинезон					
Перчатки, обувь, белье					
Замечания Технической Инспекции					
Заключение Технической Инспекции					
Соответствие предъявленного автомобиля заявленному классу:			СООТВЕТСТВУЕТ / НЕ СООТВЕТСТВУЕТ		
По результату проведения Технической инспекции, автомобиль к соревнованию			ДОПУЩЕН / НЕ ДОПУЩЕН		
ДАТА		ТЕХНИЧЕСКИЙ КОМИССАР		Подпись Технического комиссара	

**ОБОРОТНАЯ СТОРОНА АКТА ТЕХНИЧЕСКОГО ОСМОТРА**

<b>Опросный лист</b>			Ст.№
<b>Прил. к КиТТ</b>	<b>Пункт ППКР-2017 гл.5</b>	<b>Проверяемые параметры</b>	<b>отметка техн.контр. да/нет</b>
3 гл 5 п 1,3	4,1	Карта омологации авто и каркаса, сертификат каркаса, СТП (заполнение СТП, фото), заполненный Акт ТИ	
15	4,3	Экипировка водителей: шлем; подшлемник, HANS, комбинезон, нижнее белье, обувь, перчатки	
14		Каркас.	
	4,4-4,6	Стартовые номера и реклама	
3 гл 5 п 1,4		Ремни безопасности	
3 гл 5 п 1,5		Сидения водителя	
3 рис 1		Крепление сидения	
3 гл 5 п 1,8,2-4 рис 1		Крепление АКБ	
3 гл 5 п 1,6		Сетки	
3 гл 5 п 1,7		Крыша, тент. Двери.	
3 гл 5 п 1,8,1		Главный выключатель электрооборудования	
3 гл 5 п 1,8,6		Габаритные огни	
3 гл 5 п 1,9		Дополнительные фиксаторы капота	
3 гл 5 п 1,10		Защита карданного вала	
3 гл 5 п 1,11		Зеркала	
3 гл 5 п 1,12		Брызговики	
3 гл 5 п 1,13		Буксировочные проушины	
3 гл 5 п 2,7		Вес авто	
3 гл 5 п 2,8		Колеса	
3 гл 5 п 2,9		Усиление кузова	
3 гл 5 п 2,10		Топливный бак	
Техконтролер ФИО роспись		<b>Заключение ТИ</b>	допуск
дата и время			<b>недопуск</b>

## Приложение 5

ТАБЛИЦА ПЕНАЛИЗАЦИИ

№	Нарушения, допущенные водителем.	Пенализация
1	Опоздание на административную проверку или технический контроль	денежный штраф в размере 20% от стартового взноса,
2	Отсутствие на обязательном брифинге	денежный штраф в размере – 50% заявочного взноса;
3	Отсутствие на обязательных мероприятиях соревнования (Торжественное открытие, торжественное закрытие, награждение, пресс-конференции)	денежный штраф в размере – 50% заявочного взноса;
4	Отсутствие документов, перечисленных в п 8.2, 8.3. ППКР	Отказ в допуске к соревнованию
5	Отсутствие омологированной экипировки или технического паспорта РАФ на спортивный автомобиль	Отказ в допуске к соревнованию
6	Автомобиль не соответствует требованиям п. 4.1. ППКР	Отказ в допуске к соревнованию
7	Отказ от размещения на автомобиле обязательной рекламы Организатора	Отказ в допуске к соревнованию
8	Отказ от размещения на автомобиле необязательной рекламы Организатора	Дополнительный денежный взнос в кассу Организатора в размере 10 000 руб.
9	Несоответствие стартовых номеров требованиям п.п. 4.4.-4.6. ППКР	По решению КСК: замечание или денежный штраф или отказ в допуске к соревнованию
10	Нарушение правил движения по трассе (П.10,12), Нарушение правил поведений в парк-стоянке Нарушение правил поведения водителей (СК РАФ). Игнорирование сигналов, подаваемых судейскими флагами или других распоряжений судей	По решению КСК: - замечание, - денежный штраф (только для нарушений правил поведения водителей), - штрафное время, - перемещение на последнее место в заезде (после не стартовавших), - аннулирование результата
11	Оказание посторонней помощи водителю на трассе или выход водителя из автомобиля	Окончание заезда для данного водителя в данной точке трассы с учетом количества пройденных кругов.
12	Оказание посторонней помощи водителю в стартовой зоне, нарушение п.10.5	Исключение из заезда

13	Водитель не проехал ни одного круга в свободной или хронометрируемой тренировке	Отказ в допуске к участию в заездах, или по решению КСК.
14	Нарушение режима закрытого парка	Исключение из зачета в этапе соревнования
17	Получение двух замечаний (кроме замечаний за фальстарт).	- Аннулирование результатов заезда;
18	Получение на одном этапе соревнования трех замечаний (кроме замечаний за фальстарт).	Аннулирование результатов этапа
21	Несоответствие автомобиля техническим требованиям.	При выявлении на предстартовой ТИ – отказ в допуске к соревнованию, а выявленное на заключительной ТИ - Исключение из зачета в этапе соревнования.
23	Отсутствие в накопителе в момент формирования заезда с участием данного Водителя (нарушение п.3.5. Приложения 5)	Денежный штраф 50% стартового взноса

\*в случае исключения из зачета в соревновании, заинтересованная сторона имеет право представить свои оправдания.

\*\* Все денежные штрафы должны быть переданы секретарю соревнования либо офицеру по связи с участниками не позднее 30 минут после вынесения решения КСК.

## ПРИЛОЖЕНИЕ 6 ПРИГЛАШЕНИЕ И СХЕМА ПРОЕЗДА

Данный регламент является официальным вызовом на соревнование

